

ПОЛЬОВІ РОБОТИ.

Як вплинути на небажання відповідати на запитання інтерв'юера

- *Проводити регулярні програми підвищення кваліфікації інтерв'юерів.*
- *Обдзвонювати респондентів рекомендується з 9 до 21 години.*
- *Якщо респондент до якого звертаються з проханням дати інтерв'ю, відповідає, що зараз не найкращий для цього час, то слід домовитись про зручний для нього час.*
- *Якщо це не викривлює змісту запитання, слід пояснювати респонденту сутність запитання – чим більше інформації отримує людина, тим менш підозрілою вона стає*
- *Польовий персонал повинен намагатися зробити опитування привабливим і приємним для респондента!!!*

ПРОЦЕС ПОЛЬОВИХ РОБІТ

Відбір персоналу для польових робіт



Підготовка польового персоналу



Контроль за роботою польового персоналу



Перевірка результатів роботи зі збирання даних



Оцінка якості роботи польового персоналу

ВІДБІР ПЕРСОНАЛУ ДЛЯ ПОЛЬОВИХ РОБІТ

ВИМОГИ до польового персоналу:

- *Міцне здоров'я*
- *Уміння спілкуватись з незнайомими людьми*
- *Гарні комунікативні навички – уміння говорити і слухати*
- *Приємна зовнішність*
- *Достатній освітній рівень*
- ***ДОСВІД!!***

ПІДГОТОВКА ПОЛЬОВОГО ПЕРСОНАЛУ

- **Встановлення початкового контакту:**
 - привітання та інформація про себе;
 - інформування про мету досліджень;
 - фіксація цінності думки респондента.

- **Як задавати запитання:**
 - добре вивчити зміст анкети;
 - задавати запитання точно в тому порядку, як вони записані в анкеті;
 - використовувати тільки формулювання анкети;
 - зачитувати запитання повільно;
 - повторювати запитання, якщо респондент не зрозумів його;
 - задавати всі необхідні запитання;
 - точно виконувати інструкцію, сумлінно виконувати рекомендації щодо стимулювання відповідей.

- **Як стимулювати відповіді**
СТИМУЛЮВАННЯ ВІДПОВІДЕЙ ЗДІЙСНЮЄТЬСЯ З МЕТОЮ СПОНУКАННЯ
РЕСПОНДЕНТА РОЗШИРИТИ АБО ПОЯСНИТИ ВІДПОВІДЬ, А ТАКОЖ ЩОБ
ДОПОМОГТИ ЙОМУ ЗОСЕРЕДИТИСЬ НА КОНКРЕТНОМУ АСПЕКТІ ІНТЕРВ'Ю.
 - повторювання запитання у тому ж формулюванні;
 - повтор відповіді респондента (наприклад, під час запису);
 - використання паузи або мовчання;
 - підбадьорювання респондента (наприклад, коли він коливається);
 - отримання пояснень (наприклад, “Чи не могли б Ви більш детально розповісти ...”);
 - використання об'єктивних (нейтральних) запитань.

ПІДГОТОВКА ПОЛЬОВОГО ПЕРСОНАЛУ

➤ *Як записувати відповіді:*

- записувати всі відповіді під час інтерв'ю;
- використовувати формулювання, що їх давав респондент;
- не узагальнювати і не перефразовувати відповіді респондента;
- включати до запису все, що має відношення до основних цілей опитування;
- зафіксувати всі стимулюючі дії і коментарі;
- після запису відповіді – повторити її.

➤ *Як завершувати інтерв'ю:*

- завершувати інтерв'ю слід лише після отримання відповіді на всі запитання;
- слід відповісти на всі запитання респондента, якщо вони в нього з'явилися;
- після опитування у респондента повинна **ОБОВ'ЯЗКОВО** залишитися позитивна думка щодо інтерв'ю;
- слід обов'язково попрощатися з респондентом.

КОНТРОЛЬ ЗА РОБОТОЮ ПОЛЬОВОГО ПЕРСОНАЛУ

ВИДИ КОНТРОЛЮ:

Контроль якості проведення інтерв'ю і редагування – контролери щоденно збирають анкети і переглядають їх, щоб переконатися, що всі відповіді отримані. Також здійснюється реєстрація часу, що відпрацьований інтерв'юерами.

Вибірковий контроль – контролери за строгим слідуванням інтерв'юерами плану проведення спостереження з метою недопущення відбору одиниць спостереження, виходячи зі зручності або доступності для інтерв'юерів.

Контроль для запобігання шахрайству – уникнення випадків, коли інтерв'юер сам частково або повністю заповнює анкету замість респондента, фальсифікуючи таким чином відповіді. Зробити це можна лише шляхом відбору сумлінних і чесних респондентів та відповідного їх навчання і оплати праці.

Контроль із центрального офісу – здійснюється з метою виявлення проблем системного характеру

ПЕРЕВІРКА РЕЗУЛЬТАТІВ ПОЛЬОВИХ РОБІТ

Перевірка результатів польових робіт полягає в переконанні, що польовий персонал дійсно надає достовірні матеріали.

Для цього контролери обдзвонюють **10-25%** респондентів, які дали відповіді, і запитують у них, де і коли у них брали інтерв'ю.

ОЦІНКА РОБОТИ ПОЛЬОВОГО ПЕРСОНАЛУ

КРИТЕРІЇ

- *Витрати часу на інтерв'ю*
- *Відсоток респондентів, які відповіли*
- *Якість інтерв'ю*
- *Якість даних*

ПІДГОТОВКА ДАНИХ ДО АНАЛІЗУ

ПРОЦЕС ПІДГОТОВКИ ДАНИХ ДО АНАЛІЗУ

**Підготовка попереднього плану
проведення аналізу даних**

↓
Перевірка анкет

↓
Редагування

↓
Кодування

↓
Перетворення

↓
Очищення даних

↓
Статистичне корегування даних

↓
Вибір стратегії аналізу даних

ПЕРЕВІРКА АНКЕТ

ПЕРЕВІРКА АНКЕТ здійснюється на повноту їх заповнення та на якість інтерв'ювання.

АНКЕТИ можуть бути ЗАБРАКОВАНІ у випадках

- *Не заповнені окремі частини анкети*
- *Надані відповіді засвідчують, що респондент не зрозумів запитань або не точно слідував інструкції з її заповнення*
- *Відповіді варіюються мало або зовсім не змінюються*
- *Анкета, яку повернено, є неповною*
- *Анкету отримано після обумовленого терміну її повернення*
- *Анкету заповнено респондентом, що не входить до вибірки*

РЕДАГУВАННЯ ДАНИХ

РЕДАГУВАННЯ ДАНИХ полягає в обробці анкет з метою підвищення їх точності і акуратності інформації, що в них представлена

Наприклад, у інтерв'юера нерозбірливий почерк або він використовував скорочення при записі відповідей на неструктуровані запитання

РОБОТА З ВІДПОВІДЯМИ НЕЗАДОВІЛЬНОЇ ЯКОСТІ

- **Повернення анкет** до місця збирання даних і зобов'язання інтерв'юера провести повторне інтерв'ю
- **Присвоєння пропущених значень** – якщо повернення анкети економічно недоцільне, то редактор може самостійно присвоїти певні значення у таких випадках:
 - частка респондентів, відповіді яких признано недійсними, невелика;
 - частка незадовільних відповідей у респондента невелика;
 - змінні по незадовільних відповідях не належать до основних.
- **Відсіювання анкет респондентів, що містять відповіді незадовільної якості** – метод ефективний у випадках:
 - частка “незадовільних” респондентів невелика (< 10%);
 - розмір вибірки великий;
 - “незадовільні” респонденти явно не відрізняються від “задовільних”;
 - якщо пропущені відповіді по основних змінних.

КОДУВАННЯ

**КОДУВАННЯ - ПРОЦЕДУРА ПРИСВОЄННЯ КОДУ КОЖНІЙ МОЖЛИВІЙ ВІДПОВІДІ
КОЖНОГО ЗАПИТАННЯ**

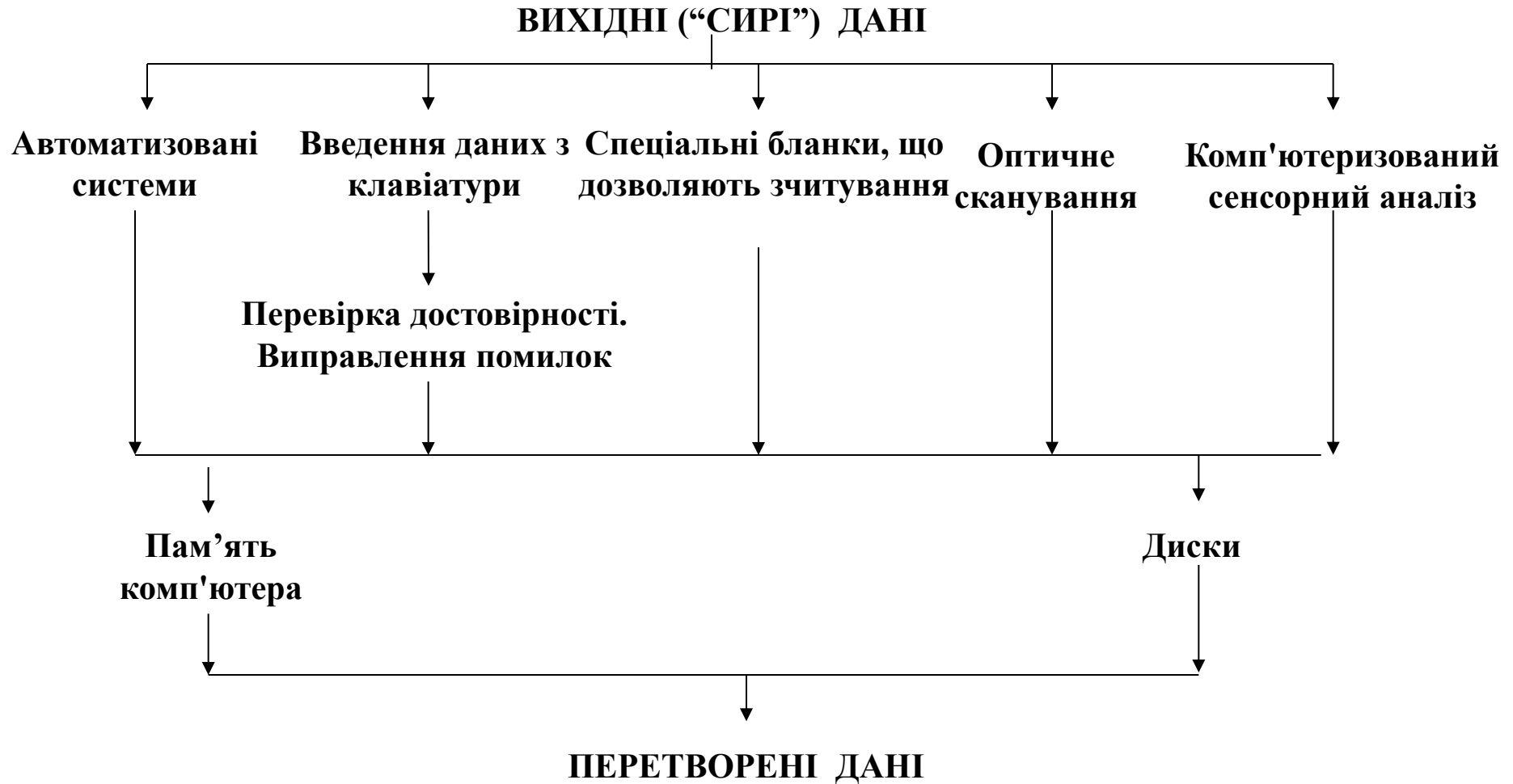
Інформацію, що отримано в ході дослідження і яка утворює код, розподіляють по стовпчиках таблиці

Фіксовані поля коду – код, у якому номери записів по кожному респонденту кодуються одним і тим же номером, в одних і тих же стовпчиках по всіх респондентах

Кодування неструктурованих запитань – коди повинні бути взаємовиключними і взаємовичерпними.

Книга кодування – книга, що містить інструкції щодо кодування, а також інформацію щодо змінних, що використовуються у конкретному наборі даних

ПЕРЕТВОРЕННЯ ДАНИХ



ОЧИЩЕННЯ ДАНИХ

ОЧИЩЕННЯ ДАНИХ - ДЕТАЛЬНА І ВСЕБІЧНА ПЕРЕВІРКА ЗМІСТОВНОСТІ ДАНИХ І РОБОТА З ПРОПУЩЕНИМИ ВІДПОВІДЯМИ

Перевірка змістовності даних – частина процесу очищення даних, коли виявляються дані, що виходять за межі конкретного діапазону чи логічно непослідовні дані або виявляються екстремальні дані.

Звичайно дані, що не вказані в таблицях кодування, до розгляду не приймаються

Пропущені дані – значення змінних, невідомі з причини того, що респонденти не дали однозначної відповіді на запропоноване запитання.

Заміна пропущеного значення нейтральним – замість пропущених відповідей присвоюються середні дані по пропущеній змінній.

Заміна пропущеного значення умовним – замість пропущених відповідей можна присвоїти відповіді на основі аналізу відповідей, що дав респондент на інші запитання.

Виключення об'єкта повністю – метод роботи з пропущеними відповідями, при якому спостереження або респонденти виключаються повністю з аналізу.

МОЖЛИВЕ ЗНАЧНЕ ВИКРИВЛЕННЯ РЕЗУЛЬТАТІВ ВИБІРКИ !!

Попарне виключення – метод роботи з пропущеними відповідями, при якому вони включаються до аналізу по тих змінних, де є відповіді .

СТАТИЧНЕ КОРЕГУВАННЯ ДАНИХ

ЗВАЖУВАННЯ - метод статистичного корегування даних, при якому кожному спостереженню або респонденту в базі даних присвоюється ваговий коефіцієнт, що відображує ступінь його значимості порівняно з іншими спостереженнями або респондентами

МЕТА ЗВАЖУВАННЯ - досягти максимально точного відображення вибірковими даними даних генеральної сукупності.

Наприклад, тим, хто рідко робить покупки у супермаркеті присвоюється ваговий коефіцієнт 1,0, хто робить це часто – коефіцієнт 2,0, а постійним покупцям – коефіцієнт 3,0.

ПЕРЕВИЗНАЧЕННЯ ЗМІННОЇ - перетворення даних для створення нових змінних або зміна існуючих змінних для того, щоб вони найбільш точно відповідали основним цілям дослідження.

ФІКТИВНІ (двійкові, дихотомічні, інструментальні або якісні) ЗМІННІ – змінні, що приймають лише значення “0” або “1”.

Наприклад, стать: чоловіки – 0, жінки - 1 (або навпаки);
проживання в приватному секторі – 0, всі інші – 1

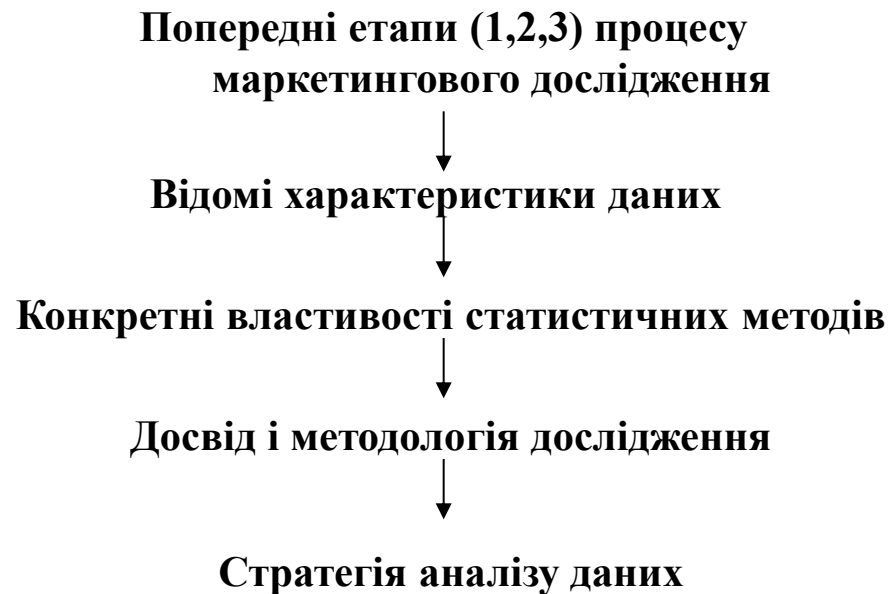
ПЕРЕТВОРЕННЯ ШКАЛИ ВИМІРЮВАННЯ - маніпулювання значеннями шкали для того, щоб мати можливість порівняти їх з іншими шкалами або яким-небудь іншим чином перетворити дані і зробити їх найбільш придатними для аналізу

Наприклад, спочатку для вимірювання частоти покупок в супермаркеті за місяць була застосована абсолютна шкала з діапазоном від 0 до 30, тобто від “ніколи” до “щодня”. Змінна “частота покупок” може бути перевизначена в іншій категорійній шкалі: “ніколи”, “інколи”, “часто”, “постійний покупець”.

НОРМАЛІЗАЦІЯ, НОРМУВАННЯ – корегування даних для приведення їх до однієї і тієї ж шкали шляхом віднімання середнього значення і діленням отриманої різниці на стандартне відхилення

$$z_1 = (X_1 - \bar{X}) / s_X$$

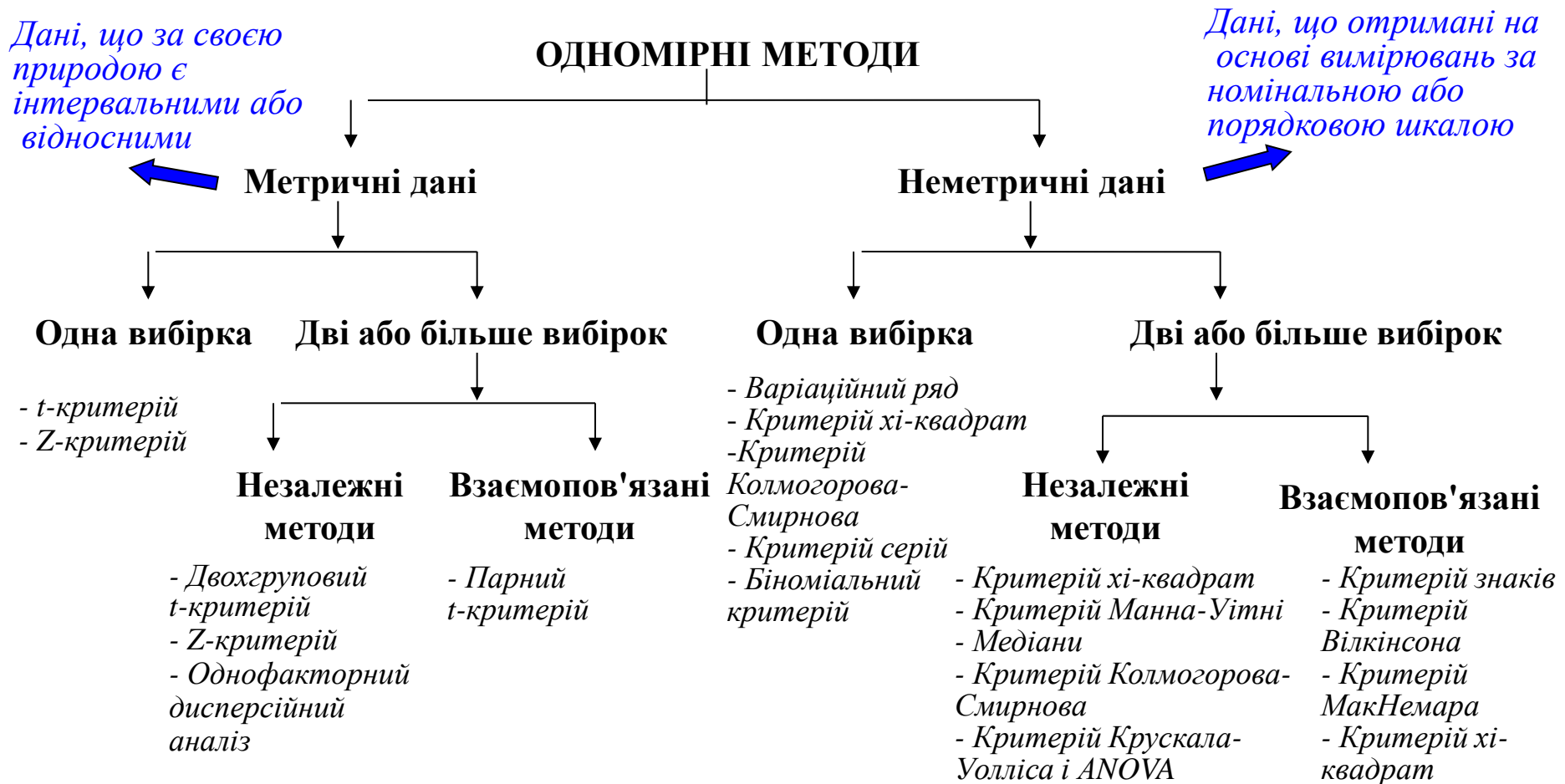
ВИБІР СТРАТЕГІЇ АНАЛІЗУ ДАНИХ



КЛАСИФІКАЦІЯ СТАТИСТИЧНИХ МЕТОДІВ

ОДНОМІРНІ МЕТОДИ - статистичні методи, що застосовуються у випадках, якщо існує єдиний вимірювач для оцінки кожного елемента вибірки або коли цих вимірювачів декілька, однак кожна змінна аналізується окремо від решти змінних.

БАГАТОМІРНІ МЕТОДИ - статистичні методи, що застосовуються у випадках, якщо для оцінки кожного елемента вибірки використовується два або більше вимірювача і ці змінні аналізуються одночасно. Методи застосовуються для визначення одночасних взаємозв'язків між двома або більше змінними



КЛАСИФІКАЦІЯ СТАТИСТИЧНИХ МЕТОДІВ

БАГАТОМІРНІ МЕТОДИ

Методи для залежних змінних

Одна залежна змінна

*Крос-табуляція
(більше двох змінних)
Дисперсійний і
коваріаційний аналіз
Множинна регресія
Двохгруповий
дискримінантний аналіз
Сумісний аналіз*

Декілька залежних змінних

*Багатомірний
дисперсійний і
коваріаційний аналіз
Аналіз канонічної
кореляції
Множинний
дискримінантний аналіз*

Методи для взаємозалежних змінних

Взаємозалежні змінні

Факторний аналіз

Міжоб'єктна подібність

*Кластерний аналіз
Багатомірне шкакування*

МЕТОДИ ДЛЯ ЗАЛЕЖНИХ ЗМІННИХ - методи, що застосовуються у випадках, коли одна або більше змінних ідентифікуються як залежні, а решта – як незалежні

МЕТОДИ ДЛЯ ВЗАЄМОЗАЛЕЖНИХ ЗМІННИХ - методи, мета яких згрупувати дані за подібністю, що лежить в їх основі, що дозволяє інтерпретувати різні структури даних. Змінні при цьому не підрозділяються на залежні і незалежні